

## Organizzazione, funzioni e responsabilità a livello di Ateneo per l'Assicurazione della Qualità della didattica - Quadro D1 scheda SUA CdS

Vengono descritte la struttura organizzativa e le responsabilità a livello di Ateneo e nelle sue articolazioni interne, gli uffici preposti alle diverse funzioni connesse alla conduzione dei Corsi di Studio (CdS) anche in funzione di quanto previsto dai singoli quadri della SUA-CdS.

Indice:

1. **Sistema di Governo e Sistema di Assicurazione della Qualità di Ateneo: struttura, organi e responsabilità**
2. **Sistema di Assicurazione della Qualità della Didattica e dei servizi agli studenti: struttura, organi e responsabilità**

### 1. Sistema di Governo e Sistema di Assicurazione della Qualità di Ateneo: struttura, organi e responsabilità

L'Università degli Studi di Roma "Tor Vergata" (nel seguito Ateneo) ha un'organizzazione articolata in organi di governo, strutture didattiche, scientifiche e amministrative, secondo quanto previsto dallo Statuto e dal Regolamento delle Strutture didattiche e della ricerca.

Il Sistema di Governo dell'Ateneo è costituito dai seguenti organi di indirizzo politico e di amministrazione, gestione e controllo:

- il **Rettore** esercita funzioni di indirizzo, di iniziativa e di coordinamento delle attività scientifiche, didattiche e terza missione/impatto sociale ed è responsabile del perseguimento delle finalità dell'Ateneo secondo criteri di qualità e nel rispetto dei principi di buon andamento, efficacia, efficienza, trasparenza e promozione del merito (art.6 Statuto); il Rettore è coadiuvato da **Prorettori e Delegati** nelle proprie specifiche attività in aree di particolare rilievo strategico per l'Ateneo legate alla propria Missione e Visione ma anche correlate agli ambiti del Modello AVA 3; il **Prorettore Vicario** sostituisce il Rettore in tutte le sue funzioni in caso di assenza o di impedimento;
- il **Senato Accademico** esercita le competenze relative alla politica culturale dell'Ateneo, alla programmazione e all'indirizzo delle attività didattiche e scientifiche, al coordinamento delle strutture didattiche e scientifiche (art.7 Statuto), attraverso cinque commissioni istruttorie, tra le quali la Commissione Didattica e Ricerca;
- il **Consiglio di Amministrazione** esercita le funzioni di indirizzo strategico e sovrintende alla gestione amministrativa, finanziaria e patrimoniale dell'Ateneo (art.8 Statuto);
- il **Direttore Generale**, sulla base degli indirizzi forniti dal Consiglio di Amministrazione, è responsabile della complessiva gestione e organizzazione dei servizi, delle risorse strumentali e del personale tecnico, amministrativo e bibliotecario dell'Ateneo e svolge i compiti di cui all'articolo 16 del decreto legislativo 30 marzo 2001, n. 165, in quanto compatibili (art.11 Statuto);
- il **Collegio dei Revisori dei conti**, esercita la vigilanza sulla regolarità contabile e finanziaria della gestione; attesta la corrispondenza del bilancio consuntivo alle risultanze della gestione contabile e finanziaria; redige apposita relazione che accompagna la proposta di deliberazione del bilancio consuntivo; esprime parere sul bilancio di previsione annuale e sugli storni di bilancio (art.9 Statuto);

- il **Nucleo di Valutazione (NdV)**, ferma la garanzia della libertà dell'insegnamento e della ricerca, verifica l'andamento della gestione dell'Ateneo e il conseguimento degli obiettivi programmatici e ne riferisce al Consiglio di Amministrazione (art.10 Statuto);
- il **Presidio della Qualità di Ateneo (PQA)**, è l'organo interno all'Ateneo che sovrintende allo svolgimento dei processi di Assicurazione della Qualità (AQ) con particolare riferimento agli ambiti della Didattica, Ricerca e Terza Missione/Impatto Sociale (Valorizzazione delle conoscenze). Il funzionamento e la composizione del Presidio della Qualità di Ateneo sono definiti da specifico [Regolamento](#). Il PQA si avvale dell'Ufficio Monitoraggio e Valutazione per i processi di AQ (Ufficio di Supporto al PQA) appartenente alla Divisione Supporto e Coordinamento delle Attività delle Strategie di Qualità e Valutazione collocata alle dirette dipendenze del Rettore.
- il **Comitato Unico di Garanzia**, con la funzione di migliorare la qualità dell'ambiente accademico promuovendo iniziative che mirano alla diffusione della conoscenza e alla tutela delle pari opportunità e delle politiche antidiscriminatorie (Statuto - Disposizioni finali- I) ;
- il **Garante degli Studenti**, cui compete ricevere eventuali reclami, osservazioni e proposte a garanzia di ogni studente anche al fine di promuovere il miglioramento delle attività didattiche e dei servizi dell'Ateneo (art.27 Statuto);
- il **Consiglio degli Studenti**, organo di rappresentanza degli studenti che esercita funzioni consultive e di proposta (art.26 dello Statuto);
- il **Collegio di Disciplina**, cui compete lo svolgimento della fase istruttoria dei procedimenti disciplinari relativi al personale docente di ruolo e a esprimere, in merito, parere conclusivo per il Consiglio di amministrazione (art.25 dello Statuto);
- **Commissione Autovalutazione del Sistema AQ** (Decreto Rettorale n.2 del 7.01.2024), con funzioni di coordinamento delle attività propedeutiche alla visita di accreditamento periodico degli esperti valutatori di ANVUR, avente come scopo la predisposizione di un documento unitario di autovalutazione, utilizzabile dall'Ateneo anche per fini interni all'organizzazione.

Ai fini dell'assicurazione qualità, il Rettore, i Prorettori e Delegati, il Senato Accademico, il Consiglio di Amministrazione e il Direttore Generale definiscono e promuovono le Politiche di Ateneo per la qualità della didattica, della ricerca, della terza missione/impatto sociale (TM/IS) e delle altre attività istituzionali e gestionali di supporto (Servizi agli studenti/utenti, Organizzazione e ambiente di lavoro), delineando la visione e missione dell'Ateneo, le finalità strategiche e gli obiettivi in coerenza con il [Piano Strategico di Ateneo](#). Inoltre, la Governance:

- definisce un Sistema di Assicurazione della Qualità (AQ), che garantisca l'attuazione delle Politiche di Ateneo per la qualità, definendo, ruoli, funzioni e responsabilità;
- garantisce il monitoraggio e il riesame del Sistema di AQ, assicurandone l'aggiornamento nella prospettiva del miglioramento continuo e l'efficacia a supporto della pianificazione strategica di Ateneo.

Obiettivo principale del Sistema di AQ dell'Ateneo è garantire la qualità e l'innovazione negli ambiti della didattica, della ricerca e della TM/IS e delle altre attività istituzionali e gestionali di supporto nell'ottica del miglioramento continuo delle attività di tutta la sua comunità.

Per realizzare le politiche e le strategie definite in coerenza con gli obiettivi e tenuto conto della sua dimensione e delle proprie specificità organizzative anche in termini di competenze e risorse disponibili, l'Ateneo ha strutturato un Sistema integrato nel quale i diversi attori (organi e strutture) ai diversi livelli di responsabilità, interagendo tra loro, partecipano al processo di miglioramento continuo dei Corsi di Studio, dei Corsi di Dottorato, dei Dipartimenti e dell'Ateneo.

Il sistema assicura la partecipazione attiva degli studenti e di tutti i portatori di interesse. Gli studenti sono coinvolti mediante la loro partecipazione negli organi di Ateneo e nelle strutture locali di didattica e di ricerca e le loro opinioni sono prese in considerazione ai sensi del [Regolamento sulla rilevazione delle opinioni degli](#)

[studenti e dei docenti in merito all'attività didattica](#) attraverso la somministrazione di appositi questionari predisposti dall'Ateneo secondo la normativa vigente e le indicazioni ANVUR.

Il Sistema è coerente con quanto previsto dalla normativa vigente e dalle Linee Guida AVA 3. Il Sistema di Qualità si ispira alle Standards and Guidelines for Quality Assurance in the European Higher Education Area (ESG 2015).

Attraverso il proprio Sistema di AQ, l'Ateneo promuove processi e sistemi mirati a garantire adeguate attività di pianificazione, programmazione, attuazione, monitoraggio e riesame secondo una logica di autovalutazione e valutazione interna per il miglioramento continuo, assicurando piena coerenza tra le procedure ai diversi livelli del Sistema e l'efficacia del Sistema nel suo complesso a supporto della programmazione strategica di Ateneo.

Per uniformare ed estendere i processi/attività di AQ esistenti in Ateneo, il Sistema si basa sull'utilizzo degli strumenti previsti dal sistema AVA nella loro versione aggiornata con il modello AVA 3, quali in particolare: schede autovalutazione/valutazione basate sulla logica PDCA: Plan (pianificazione)-Do (esecuzione)-Check (controllo)-Act (azione, stabilizzazione, correzione) del Ciclo di Deming, rapporti di riesame ciclico, SMA-CdS, monitoraggio e riesame dei Dottorati, relazioni delle CPDS, questionario opinioni studenti e dottorandi, schede SUA-CdS, SUA-RD, SUA-TM/Relazione annuale dipartimentale e valorizza strumenti propri quali il Piano Strategico di Ateneo (PSA) e il Piano Triennale di Dipartimento (PTD).

Il Sistema di AQ dell'Ateneo è articolato su due livelli interconnessi: livello di Ateneo e livello delle strutture didattiche e di ricerca locali che lo compongono.

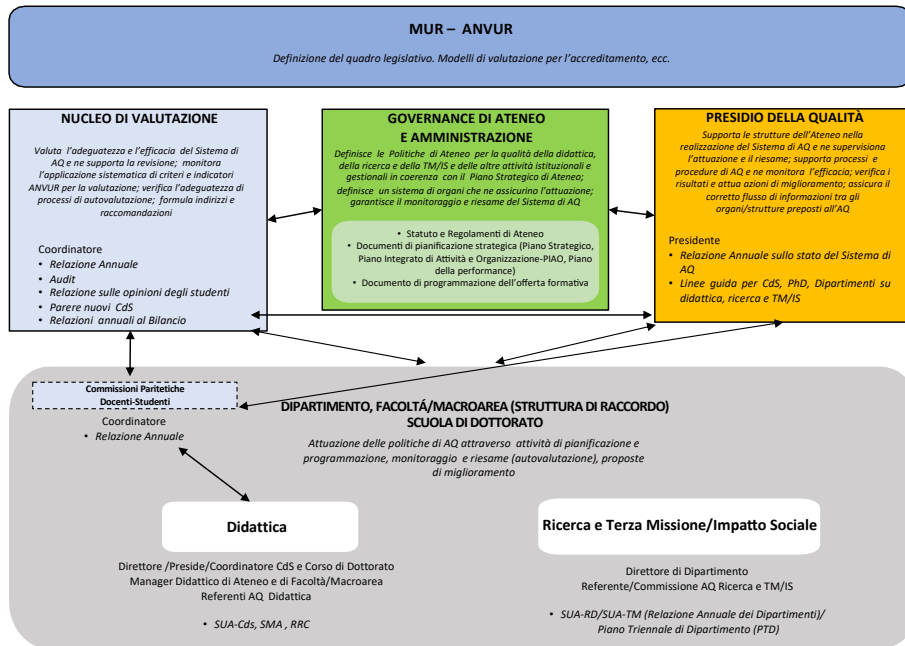
L'Ateneo è organizzato in 6 Macroaree (Economia, Giurisprudenza, Ingegneria, Lettere e Filosofia, Medicina e Chirurgia e Scienze Matematiche, Fisiche e Naturali), che sono il risultato dell'aggregazione dei Dipartimenti in cui risulta prevalente l'appartenenza a una o più aree scientifico disciplinari, come indicato dalla Statuto. I Dipartimenti della macroarea di Medicina e Chirurgia e della macroarea di Economia sono strutturati in Facoltà. I Dipartimenti aggregati nelle altre quattro macroaree, hanno costituito altrettante strutture di raccordo denominate "Macroarea" regolamentate dai rispettivi Decreti istitutivi.

La Facoltà di Medicina e Chirurgia e i Dipartimenti ad essa afferenti presentano un assetto leggermente modificato, nel rispetto dello Statuto e del Regolamento della Facoltà di Medicina e Chirurgia (approvato dal Senato Accademico il 29 gennaio 2018).

I Dipartimenti dell'Ateneo sono 18: Economia e Finanza, Management e Diritto, Giurisprudenza, Ingegneria Civile e Informatica, Ingegneria Industriale, Ingegneria dell'Impresa "Mario Lucertini", Ingegneria Elettronica, Studi Letterari-filosofici e di storia dell'arte, Storia-patrimonio culturale-Formazione e Società, Biomedicina e Prevenzione, Scienze chirurgiche, Scienze cliniche e Medicina traslazionale, Medicina sperimentale, Medicina dei sistemi, Biologia, Scienze e Tecnologie Chimiche, Fisica, Matematica.

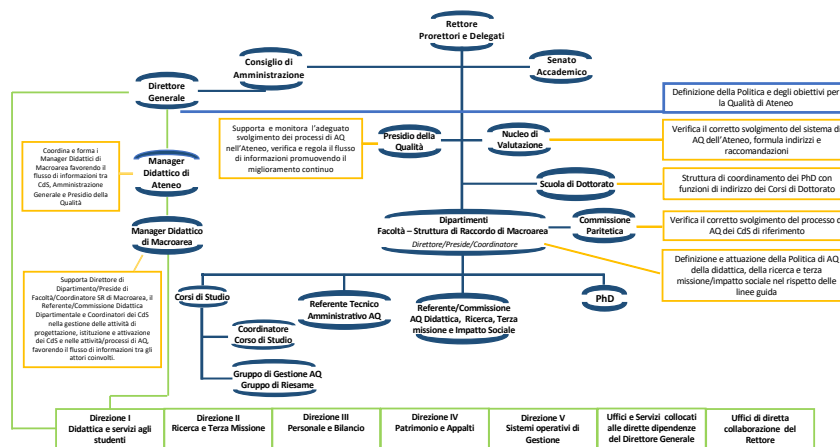
La seguente Figura fornisce una rappresentazione in forma schematica dell'Architettura del Sistema di AQ dell'Ateneo, delineando gli organi e le strutture ai quali è attribuita una competenza specifica nell'Assicurazione della Qualità in linea con le [Linee Guida ANVUR per il Sistema di Assicurazione della Qualità negli Atenei](#).

## Architettura del Sistema di AQ dell'Università di Roma "Tor Vergata"



Per garantire l'operatività del Sistema, secondo criteri di efficienza ed efficacia e con la massima trasparenza, l'Ateneo ha definito, nel corso del tempo, ruoli, responsabilità e correlati collegamenti gerarchici (verticali, orizzontali e trasversali) in una ottica di condivisione e collaborazione con gli stakeholder, come schematizzato attraverso l'organigramma del Sistema di AQ riportato di seguito. Al funzionamento del Sistema collabora l'Amministrazione a livello centrale e di strutture di didattica e di ricerca locali, che risponde alla Direzione Generale (v. Organigramma dell'Amministrazione generale dell'Ateneo).

## Organigramma del Sistema di AQ dell'Ateneo



I principali attori interni del Sistema di AQ dell'Ateneo sono riportati nella seguente Tabella in riferimento ai due livelli in cui si articola il Sistema: Ateneo e Strutture didattiche e di ricerca locali. Di seguito ne viene descritto il ruolo e le funzioni con particolare riguardo a quelle più rilevanti ai fini dell'Assicurazione della Qualità della Didattica.

### ATTORI DEL SISTEMA DI AQ

<b>Architettura del Sistema AQ della Sede</b>	
<b>Ateneo</b>	<ul style="list-style-type: none"> <li>- Rettore</li> <li>- Prorettori e Delegati</li> <li>- Senato Accademico</li> <li>- Consiglio di Amministrazione</li> <li>- Direttore Generale,</li> <li>- Nucleo di Valutazione</li> <li>- Presidio della Qualità di Ateneo</li> <li>- Consiglio degli studenti/ Garante degli studenti</li> <li>- Comitato Unico di Garanzia</li> <li>- Commissione Autovalutazione del Sistema AQ</li> <li>- Amministrazione Generale</li> <li>- Manager Didattico di Ateneo</li> <li>- Facoltà/ Macroaree e Dipartimenti</li> <li>- Scuola di Dottorato</li> <li>- Comitato per l'attuazione della mission e della vision dell'ateneo a favore dello sviluppo sostenibile</li> <li>- Commissioni e Comitati per la terza missione/impatto sociale</li> </ul>
<b>Architettura del Sistema AQ delle strutture Didattiche e di Ricerca</b>	
<b>Facoltà/Macroarea</b> (struttura di raccordo)	<ul style="list-style-type: none"> <li>- Preside/Giunta di Facoltà/Coordinatore struttura di raccordo di Macroarea</li> <li>- Manager Didattico di Facoltà/Macroarea</li> <li>- Commissione Paritetica Docenti -Studenti di Facoltà</li> <li>- Referente tecnico amministrativo AQ di Facoltà/Macroarea (ove presente)</li> </ul>
<b>Dipartimenti</b>	<ul style="list-style-type: none"> <li>- Direttore</li> <li>- Giunta di Dipartimento/Consiglio di Dipartimento</li> <li>- Referente / Commissione AQ Didattica</li> <li>- Referente / Commissione AQ Ricerca e TM/IS</li> <li>- Commissione Paritetica Docenti-Studenti di Dipartimento (ove il Dipartimento non afferisca ad una Facoltà)</li> <li>- Referente Tecnico Amministrativo AQ Didattica (talora collocato a livello di CdS)</li> </ul>
<b>Corsi di Studio (CdS)</b>	<ul style="list-style-type: none"> <li>- Coordinatore</li> <li>- Consiglio del CdS (ove previsto)</li> <li>- Gruppo di gestione AQ (ove previsto)</li> <li>- Gruppo di Riesame</li> </ul>
<b>Dottorati di Ricerca (PhD)</b>	<ul style="list-style-type: none"> <li>- Coordinatore</li> <li>- Collegio Docenti Corso di Dottorato</li> <li>- Gruppo di Riesame</li> <li>- Comitato consultivo/Advisory Board (ove previsto).</li> </ul>

## **2. Sistema di Assicurazione della Qualità della Didattica e dei servizi agli studenti: struttura, organi e responsabilità**

L'Ateneo promuove l'Assicurazione della Qualità (AQ) della didattica e dei servizi agli studenti attraverso l'implementazione e attuazione di attività/processi condivisi per un'adeguata autovalutazione e valutazione in grado di garantire piena coerenza tra la programmazione strategica di Ateneo, gli obiettivi formativi individuati dai Corsi di Studio e dai Dottorati di Ricerca e le esigenze culturali, scientifiche e sociali espresse dagli stakeholder interni ed esterni.

Il Dipartimento è la struttura organizzativa dell'Ateneo cui sono attribuite funzioni finalizzate allo svolgimento della ricerca, della TM/IS e della didattica mediante i CdS.

Sulla base di quanto stabilito dall'Ateneo, nel rispetto dello Statuto, i Dipartimenti sono periodicamente chiamati a definire i propri obiettivi, in coerenza con gli obiettivi del Piano Strategico di Ateneo. In particolare, i Dipartimenti sulla base di quanto stabilito dall'Ateneo in applicazione dei requisiti di qualità previsti dal modello AVA3 redigono un Piano Triennale di Dipartimento (PTD) coerente con le [linee guida per la redazione, il monitoraggio e il riesame del PTD](#). Gli obiettivi, che interessano le attività di ricerca, didattica, terza missione e AQ, sono affiancati da indicatori che vengono periodicamente monitorati. Il PTD è integrato da allegati che documentano il processo di monitoraggio e l'attivazione di azioni di miglioramento, fornendo un quadro completo e strettamente connesso alle strategie del dipartimento.

Con particolare riguardo all'AQ Didattica, l'Ateneo attraverso adeguati processi di pianificazione, programmazione, attuazione, monitoraggio e riesame dei CdS realizza la propria visione della didattica. L'Ateneo assicura che tali processi siano strutturati in modo da consentire la pronta rilevazione di problemi, il loro adeguato approfondimento e l'implementazione di possibili soluzioni in una logica di autovalutazione e valutazione interna per il miglioramento continuo articolato nelle fasi Plan (pianificazione)-Do (esecuzione)-Check-(controllo)-Act (azione, stabilizzazione, correzione). La logica PDCA, sottesa ai requisiti AVA 3, rappresenta uno strumento efficace per il monitoraggio e il riesame del Sistema di AQ dei Dipartimenti, dei CdS, dei Dottorati di Ricerca e dell'Ateneo.

Il sistema di AQ della Didattica si sviluppa in via prioritaria presso i CdS e i Dottorati di Ricerca come previsto dal modello AVA 3, attraverso processi che riguardano adempimenti connessi all'accreditamento iniziale e periodico dei CdS, attività di monitoraggio e riesame, discussione degli esiti dei monitoraggi e delle relazioni delle CPDS e del NdV.

Responsabile per i processi di AQ dei CdS è il Coordinatore, che sovrintende alle procedure di pianificazione, monitoraggio e autovalutazione. Il Coordinatore è coadiuvato e supportato dal Gruppo di Riesame, dal Gruppo di Gestione dell'AQ (ove previsto), dal Consiglio di CdS ove costituito (art. 7 c. 3 Regolamento delle strutture didattiche e di ricerca) dal Manager Didattico di Facoltà/Macroarea, dal Referente tecnico per l'AQ.

## IL CICLO DELL' ASSICURAZIONE DELLA QUALITÀ DEI CdS



Aspetti importanti dell'AQ CdS riguardano: (i) la progettazione e l'aggiornamento dei Corsi di Studio, tenendo conto delle necessità di sviluppo espresse dalla società e dal contesto di riferimento anche in relazione agli obiettivi di internazionalizzazione e alle diverse modalità di erogazione della didattica (in presenza, a distanza o di tipo misto, (ii) lo sviluppo di un'offerta formativa dei Corsi di Studio coerente con la docenza e le risorse logistiche, infrastrutturali, didattiche e di ricerca possedute, (iii) l'attenzione dei Corsi di Studio agli studenti, attraverso la programmazione e l'attuazione di attività efficaci di orientamento in ingresso, in itinere e in uscita, di modalità chiare e trasparenti per l'ammissione ai diversi corsi di studio, di gestione delle carriere e di tutoraggio. Si valuta anche il sistema di gestione delle risorse e dei servizi a supporto della didattica e degli studenti.